



VARA KOMMUN

Risk- och sårbarhetsanalys

Antagen av Kommunfullmäktige 2015-10-26 § 81

Sammanfattning

Ny mandatperiod innebär sammanställning av en kommunövergripande risk- och sårbarhetsanalys. Efter politisk förankring i kommunfullmäktige rapporteras risk- och sårbarhetsanalysen in till Länsstyrelsen.

Analysen syftar till att medvetandegöra risker och sårbarheter inom kommunens samhällsviktiga verksamheter för att på så vis öka förmågan att hantera olika samhällsstörningar och krissituationer.

Det gäller att tänka efter innan och analysens största värde ligger därför i arbetsprocessen snarare än i sammanställningen av arbetet. I arbetsprocessen har sakkunniga personer från olika verksamheter deltagit i både workshops och enskilda möten. På så vis har medvetenheten kring krisberedskap hos samtliga inblandade ökat.

Analysen innehåller en beskrivning av kommunen och dess geografiska område, hur arbetsprocessen gått till, kommunsens samhällsviktiga verksamheter samt dess kritiska beroenden, risker inom kommunen, sårbarheter och brister inom krisberedskap samt behov av åtgärder utifrån analysens resultat.

Behov av åtgärder är det avslutande kapitlet i analysen och kanske det viktigaste då det belyser kommunens utvecklingsområden inom krisberedskap. Arbetet med att ta fram verksamhetsspecifika beredskapsplaner, etablera kontaktvägar, utreda frågan om reservkraft, se över IT-system och telefoni samt arbeta med det geografiska områdesansvaret är behov av åtgärder som framkommit. Under mandatperioden 2015-2018 kommer arbete inom prioriterade utvecklingsområden att ske.

Innehållsförteckning

Inledning	3
Definition av kris.....	3
Kommunens ansvar inom krisberedskap	4
Grundläggande principer.....	4
1. Beskrivning av kommunen och dess geografiska område	5
Näringsliv	5
Omvärldsbevakning.....	6
Skyddsvärt.....	6
1.1 Kommunens organisation	6
1.2 Geografiskt område	7
2. Arbetsprocess och metod	8
2.1 Avgränsningar.....	8
2.2 Arbetsprocess	9
2.3 Metod	9
3. Identifiering av samhällsviktig verksamhet inom kommunens geografiska område	10
4. Identifierade kritiska beroenden för kommunens samhällsviktiga verksamhet.....	13
4.1 Personal	13
4.2 Lokaler.....	13
4.3 IT-system och telefoni	13
4.4 Kommunalteknisk försörjning.....	14
4.5 Fordon och drivmedel	14
5. Identifierade och analyserade risker för kommunen och dess geografiska område	15
6. Beskrivning av identifierade sårbarheter och brister i krisberedskap inom kommunen och dess geografiska område.....	16
6.1 Personal.....	16
6.2 Lokaler.....	17
6.3 IT-system och telefoni	18
6.4 Kommunalteknisk försörjning.....	19
6.5 Fordon och drivmedel	20
7. Behov av åtgärder med anledning av risk- och sårbarhetsanalysens resultat....	21
Begreppsförklaringar	22
Bilaga 1	23
Bilaga 2	25
Bilaga 3	31

Inledning

Vara kommuns ambition är att vara en trygg och säker kommun som är attraktiv att bo och verka i. Därför är det viktigt att ha kunskap om vilka risker som finns i kommunen så att invånarna känner sig trygga att bo och verka i kommunen.

Alla kommuner, landsting, länsstyrelser och vissa centrala myndigheter är skyldiga att sammanställa risk- och sårbarhetsanalyser. Syftet med arbetet är att minska sårbarheten i samhället och öka förmågan att hantera kriser.

Enligt 2 kap. 1 § lagen (2006:544) om kommuners och landstings åtgärder inför och vid en extraordinär händelse i fredstid och höjd beredskap, lagen om extraordinära händelser, LEH, ska alla kommuner analysera vilka extraordinära händelser i fredstid som kan inträffa i kommunen och hur dessa händelser kan påverka den egna verksamheten. Resultatet av detta arbete ska värderas och sammanställas i en risk- och sårbarhetsanalys.

Det är Myndigheten för samhällsskydd och beredskap som reglerar vad som ska rapporteras i kommunens risk- och sårbarhetsanalys, där följande punkter ingår:

1. Beskrivning av kommunen och dess geografiska område.
2. Beskrivning av arbetsprocess och metod.
3. Identifierad samhällsviktig verksamhet inom kommunens geografiska område.
4. Identifierade kritiska beroenden för kommunens samhällsviktiga verksamhet.
5. Identifierade och analyserade risker för kommunen och kommunens geografiska område.
6. Beskrivning av identifierade sårbarheter och brister i krisberedskap inom kommunen och dess geografiska område.
7. Behov av åtgärder med anledning av risk- och sårbarhetsanalysens resultat.

Vara kommuns risk- och sårbarhetsanalys för mandatperioden 2015-2018 följer rubriksättningen ovan.

Definition av kris

Kris är en händelse som drabbar många människor och stora delar av samhället och som kan hota grundläggande värden, som vår demokrati, och viktiga samhällsfunktioner, som elförsörjningen. Kris är ett tillstånd som inte kan hanteras med normala resurser och organisationer. En kris är oväntad, utanför det vanliga och vardagliga och att hantera krisen kräver samordnade åtgärder från flera myndigheter, organisationer och företag och på alla nivåer i samhället.

I bland används begreppet extraordinär händelse i stället för kris. Det beror på att det finns en särskild lag, LEH, som reglerar samhällets arbete med att förebygga och hantera kriser där begreppet extraordinär händelse används.

En extraordinär händelse är en händelse som avviker från det normala och innebär en allvarlig störning eller att det finns en överhängande risk för en allvarlig störning i viktiga samhällsfunktioner. Det kan till exempel vara extrem väderlek beroende på hur många som drabbas och vilka funktioner i samhället som blir lidande. Det kan även vara elavbrott, särskilt under den kalla årstiden.

Kommunens ansvar inom krisberedskap

Vara kommun har ett ansvar att upprätthålla sina verksamheter och att skydda dessa mot störningar. Ett samlat och systematiskt säkerhetsarbete på alla nivåer är en förutsättning för att kunna trygga god beredskap, krishantering och säkerhet för människor som bor, verkar eller vistas i kommunen. Kommunen ska därför aktivt och systematiskt förebygga och begränsa risker och undanröja hot.

Kommunen har det geografiska områdesansvaret på lokal nivå vilket innebär att de ska verka för att samverkan och samordning kommer till stånd med aktörer inom kommunen före, under och efter extraordinära händelser. I uppgiften ligger också att samordna information till media under sådana händelser. Kommunen äger och driver också sina egna samhällsviktiga verksamheter.

Grundläggande principer

Det svenska systemet för samhällsskydd och beredskap regleras i grunden av ansvars-, närhets- och likhetsprincipen. Detta framgår av olika utredningar, förarbeten och propositioner, men principerna som sådana är inte definierade i lag. De ska istället förstås som en bakgrund till dagens regelverk och aktörernas uppdrag och mandat.

Ansvarsprincipen:

Ansvarsprincipen innebär att den som har ansvaret för en verksamhet i normala situationer också har motsvarande ansvar vid en störning i samhället. Regeringen har tydliggjort att ansvarsprincipen även innebär att alla aktörer som berörs av en störning, direkt eller indirekt, som kan bidra till att hantera konsekvenserna har ett ansvar att agera även i osäkra lägen. Ansvarsprincipen innebär också att aktörerna ska stödja och samverka med varandra, detta brukar kallas den utökade ansvarsprincipen.

Likhetsprincipen:

Likhetsprincipen innebär att aktörer inte ska göra större förändringar i organisationen än vad situationen kräver. Vid samhällsstörningar ska alltså verksamheten fungera som vid normala förhållanden, så långt det är möjligt.

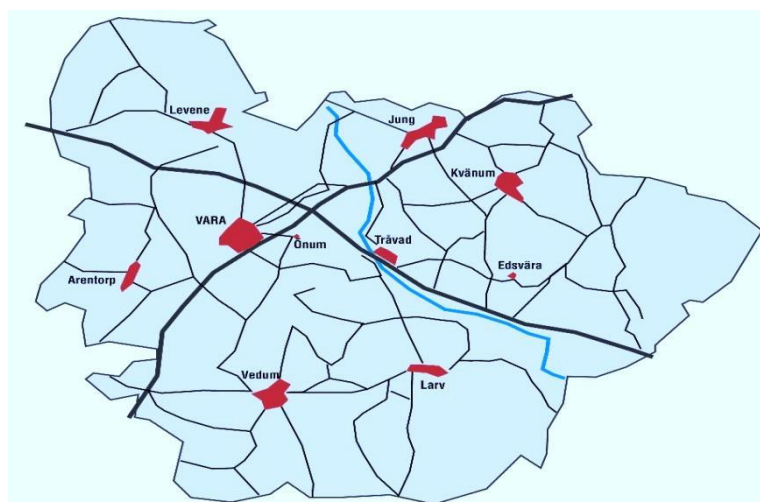
Närhetsprincipen:

Närhetsprincipen innebär att samhällsstörningar ska hanteras där de inträffar och av de som är närmast berörda och ansvariga.

1. Beskrivning av kommunen och dess geografiska område

I detta avsnitt görs en kortfattad och övergripande beskrivning av Vara kommun samt det geografiska områdesansvaret.

Vara kommun är en landsbygdskommun belägen på den vidsträckt slätten mitt i Västergötland. Kommunen är strategiskt belägen vid E20 och riksväg 47, ca fyra mil från Lidköping och ca åtta mil från Göteborg. Kommunens 701 kvadratkilometer är hem för ca 15 600 personer, varav 4040 bor i tätorten Vara. Kommunen är en typisk landsbygdskommun, vilket visar sig tydligt då 41 % av kommunens invånare är bosatta på landsbygden. Resterande invånare bor i någon av de nio tätorterna. Åldersfördelningen i kommunen visar på en äldre befolkning, där 72 % är 25 år eller äldre.



I orterna Vara och Kvänum finns skolor från förskoleklass till och med årskurs 9 samt barnomsorg. Vedum, Stora Levene, Arentorp och Önum har skolor från förskoleklass till och med årskurs 6 samt barnomsorg. I Jung finns förskoleklass till och med årskurs 3 samt barnomsorg. I Tråvad finns förskoleklass till och med årskurs 2 samt barnomsorg medan det i Edsvära finns enbart barnomsorg. I Larv finns skola för årskurs 3-6 samt barnomsorg. I Vara finns en även en gymnasieskola.

Verksamheter inom äldreomsorg finns i Vara, Kvänum, Vedum, Stora Levene och verksamheter inom omsorgen kring personer med funktionsnedsättning finns i Vara, Vedum, Kvänum och Helås.

Näringsliv

Vara kommun har ett gynnsamt företagsklimat. Det finns ca 800 företag i kommunen, varav 500 jordbruksföretag.

Kommunens största företag finns i tillverkningsindustrin, här tillverkas allt ifrån ventilationsanläggningar och bostadsmoduler till båtmotorer, kosmetika, däck, kök- och badrumsinredningar, torkanläggningar och transportörer.

Volvo Penta, Swegon AB, Vedums kök & bad AB och Kvänum Kök AB är några av dessa företag som exporterar till kunder på flera håll runt om i världen.

Omvärldsbevakning

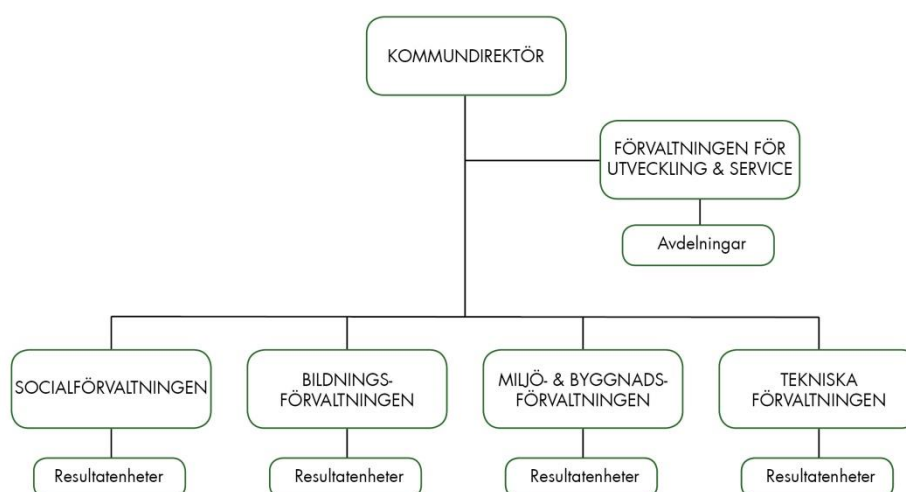
Genom att se hur andra organisationer löser sin verksamhet och lära av såväl goda exempel som försök som misslyckats ökar kommunen möjligheterna att hitta enkla och bra förbättringar i den egna organisationen. Kommunen ska löpande följa nya forskningsrön och aktivt arbeta för att ha en god omvärldsbevakning både internt, nationellt och internationellt, vilket utgör grunden i förbättringsarbetet.

Skyddsvärt

Skyddsvärt i kommunen är särskilda boenden, boenden med särskild service, skolor, elförsörjning, vattenförsörjning, matförsörjning, reningsverk, tele- och datakommunikation, vårdcentral samt kommunhus.

1.1 Kommunens organisation

Kommunen som arbetsgivare har ca 1200 anställda. Den kommunala förvaltningen är organisatoriskt indelad i fem förvaltningar: förvaltningen för utveckling och service, bildningsförvaltningen, tekniska förvaltningen, socialförvaltningen och miljö- och byggnadsförvaltningen. Dessa förvaltningar ansvarar för genomförandet av den verksamhet som krävs för att de politiskt uppsatta målen ska kunna förverkligas.



Organisationen har en platt ledningsstruktur med tydligt avgränsade resultatenheter. Ledningsstrukturen innebär att de beslut som rör kunderna och brukarna tas nära dem, något som skapar förutsättning för att ge individuellt anpassad service.

Organisationens utformning kan ändras under mandatperioden beroende på faktorer som till exempel val av fokusområden, influenser från omvärlden, samverkan med andra och alternativa driftsformer. Beslut om förändringar av förvaltningsorganisationen initieras av kommundirektören och antas av kommunstyrelsen.

Under kommunfullmäktige finns även de kommunala bolagen: Vara Koncern AB, Vara Bostäder AB, Vara Industrifastigheter AB, Vara Konserthus AB, Varanet AB och Destination Vara AB.

1.2 Geografiskt område

Kommunens geografiska områdesansvar innebär att kommunen ansvarar för att alla de myndigheter, räddningstjänster och övriga aktörer som berörs vid en extraordinär händelse samverkar och strävar efter att bedriva sin verksamhet med en gemensam inriktning. Det innebär också att kommunen ska verka för att all information till såväl myndigheter som massmedia, näringslivet och allmänheten samordnas på ett entydigt sätt. Kommunen ska kunna ge länsstyrelsen en samlad rapport om läget i kommunen vid en extraordinär händelse. Kommunen ska ha en beredskap för hur ledning, samverkan och kommunikation ska komma till stånd inom kommunen.

Arbetet med geografiskt områdesansvar har varit vilande men kommer under mandatperioden 2014-2018 att prioriteras som en viktig del av kommunens förbättringsområden inom krisberedskap.

2. Arbetsprocess och metod

I detta avsnitt beskrivs hur arbetet med risk- och sårbarhetsanalysen gått till, de avgränsningar som gjorts och den metod som använts.

Vara kommun ska vara väl förberedd och kunna klara av en extraordinär händelse. Det är därför av stor vikt att noggrant analysera kommunens risk- och sårbarhetssituation, vilket görs genom detta arbete.

Utgångspunkten i arbetet är de fyra skyddsvärden som Myndigheten för samhällsskydd och beredskap har formulerat:

1. **Människors liv och hälsa** – Fysisk och psykisk hälsa hos dem som drabbas direkt eller indirekt av en händelse.
2. **Samhällets funktionalitet** – Funktionalitet och kontinuitet i det som starkt påverkar samhällsviktig verksamhet.
3. **Demokrati, rättssäkerhet och mänskliga fri- och rättigheter** – Människors tilltro till demokratin och rättsstaten samt förtroende för samhällets institutioner och det politiska beslutsfattandet, ledningsförmåga på olika nivåer, avsaknad av korruption och rättsövergrepp.
4. **Miljö och ekonomiska värden** – Miljön i form av mark, vatten och fysisk miljö, biologisk mångfald, värdefulla natur- och kulturmiljöer samt annat kulturarv i form av fast och lös egendom. Ekonomiska värden i form av privat och offentlig lös och fast egendom samt värdet av produktion av varor och tjänster.

2.1 Avgränsningar

Arbetet med risk- och sårbarhetsanalysen 2015 har innefattat följande fokusområden:

- Prioriterade åtaganden inom kommunal samhällsviktig verksamhet
- Beroendeanalys och kontinuitetsplanering
- Identifiera resurser

En fördjupad analys och förmågebedömning har genomförts utifrån ett scenario som valts ut och bedömts vara aktuellt. Det har inte genomförts någon bredare riskinventering då detta gjorts tidigare år.

2.2 Arbetsprocess

Arbetsprocessen startade med att en riskhaneringsgrupp tillsattes med representanter från varje förvaltning. Dessa personer är nyckelpersoner inom respektive förvaltning och har således bred kompetens inom sina verksamhetsområden. Säkerhetssamordnaren har varit sammankallande och ledande under arbetsprocessen.

Arbetet har bestått i två workshops med kompletterande arbete i förvaltningarna. Vid första tillfället arbetade gruppen med block 1 och 2. Uppföljning av resultatet genomfördes vid det andra arbetstillfället då även arbetet med block 3 och 4 inleddes.

2.3 Metod

Utgångspunkten för metodvalet har varit FORSA-modellen som är Försvarets forskningsinstituts modell för risk- och sårbarhetsanalys. FORSA-modellen består av sex delar, så kallade block, och i år valdes fyra block ut för fördjupat arbete. Verksamheterna besvarade i varje block ett antal frågor för att identifiera samhällsviktig verksamhet och kritiska beroenden för att sedan identifiera eventuella sårbarheter i den egna verksamheten.

Block 1 – Verksamhetsbeskrivning

- Samhällsviktig verksamhet
- Prioriterade åtaganden inom verksamheten
- Kritiska beroenden
- Beroendeanalys utifrån kritiska beroenden
- Resurser tillgängliga för att hantera eller motstå allvarliga störningar

Block 2 – Scenarioanalys

- Sårbarhetsbedömning per kritiskt beroende. Beskrivning av hur de kritiska beroendena påverkas av scenariot och vilka konsekvenser det får för verksamheten.
- Förmågebedömning per prioriterat åtagande. Beskrivning av hur förmågan påverkas att upprätthålla de prioriterade åtagandena med hänsyn taget till påverkan på de kritiska beroenden som identifierats.

Kopplat till scenariot, se bilaga 1, fanns även ett antal frågeställningar för verksamheterna att föra ett resonemang kring. Dessa var uppbyggda kring krisberedskapen före, under och efter den inträffade händelsen.

Block 3 – Indikatorer

En enkät där verksamheterna fick besvara och kommentera ett antal indikatorer av generell och övergripande karaktär. Indikatorerna delades in i kategorierna krisledningsförmåga och operativ förmåga.

Block 4 – Åtgärdsförslag

En lista med identifierade sårbarheter och till dessa kopplades förslag på åtgärd i de fall det bedömdes nödvändigt.

3. Identifiering av samhällsviktig verksamhet inom kommunens geografiska område

I detta avsnitt kommer de prioriterade åtaganden som identifierats av respektive verksamhet och bedömts vara samhällsviktig att presenteras i tabellform.

Vårt samhälle måste fungera även vid störningar och kriser. Skydd av samhällsviktig verksamhet handlar om att säkerställa en förmåga att förebygga, hantera och återhämta sig från allvarliga störningar hos de verksamheter och funktioner som är av betydelse för befolkningens liv och hälsa, samhällets funktionalitet samt våra grundläggande värden.

Med samhällsviktig verksamhet avses en verksamhet som vid ett bortfall eller svår störning av något slag på kort sikt, ibland timmar, kan leda till allvarliga störningar i samhället. Verksamheter som är nödvändiga vid hantering av en redan inträffad kris för att minimera krisens konsekvenser är också samhällsviktiga. De verksamheter vars bortfall först på längre sikt får konsekvenser för samhället går även de under benämningen samhällsviktig verksamhet.

Enligt Myndigheten för samhällsskydd och beredskap finns samhällsviktig verksamhet inom följande sektorer: energiförsörjning, finansiella tjänster, handel och industri, hälso- och sjukvård samt omsorg, information och kommunikation, kommunal teknisk försörjning, livsmedel, offentlig förvaltning, skydd och säkerhet, socialförsäkringar samt transporter. Sådan verksamhet kan utföras på lokal, regional och/eller nationell nivå. Den kan utföras i offentlig, privat eller civilsamhällets regi.

Som en grund för risk- och sårbarhetsanalysen har alla verksamheter i riskhanteringsgruppen identifierat vilka åtaganden de har att upprätthålla samt gjort en kortare beskrivning av vad det innebär, se tabellerna nedan.

Socialförvaltningen	
Åtaganden	Beskrivning
Insatser till enskilda som är beroende av hjälp	Hemtjänst, personlig assistans, boendestöd, trygghetslarm, kommunal hälso- och sjukvård, särskilda boendeformer och hem för vård och boende enligt Socialtjänstlagen samt bostäder med särskild service enligt Lagen om stöd och service till vissa funktionshindrade samt IFO:s verksamheter.

Tekniska förvaltningen	
Åtaganden	Beskrivning
Vatten och avlopp	Dricksvatten, spillvatten, dagvatten (avledning och rening).
Fastigheter	Lås, larm, el, värme, och egendomsskydd på skolor, äldreboenden, vårdcentral, förvaltningar, brandstationer, badhus och konserthus.
Kosthållning	Mat till skolor och äldreboenden.
Gator	Säkerställa framkomlighet vid snö, halka, hål och olyckor.
Belysning	Allmän platsmark.

Miljö- och byggnadsförvaltningen	
Åtaganden	Beskrivning
Kunskap	Att finnas på plats vid olyckor.
Tillgänglighet	Att räddningstjänst och företag kontaktar oss.
Tillsyn/prövning	Följer tillsynsplan, tar hänsyn till olyckor/översvämning i planer och bygglov.

IT-avdelningen	
Åtaganden	Beskrivning
Växel	Kommunikation mellan brukare och personal.
Service desk	Kommunikation mot personal.
Serverar, hårdvara	Serverarna som huserar kommunens IT-miljö.
Kärnnätverk	Kommunikationen från kommunens IT-miljö till omvärlden och verksamheter.
IT-verksamhetssystem	Kommunens gemensamma IT-system och verksamheternas IT-system (är beroende av 3 och 4).

Informationsenheten	
Åtaganden	Beskrivning
Information till medborgarna	Kunna bistå invånarna med den information de behöver för att undvika krisläge alternativt lösa kris.
Information internt	Upprätthålla kontakt internt så att inga missförstånd uppstår och att rätt information kommuniceras.

Bildningsförvaltningen	
Åtaganden	Beskrivning
Barnomsorg	Kunna erbjuda lokaler och personal för att ta hand om barn.
Skolverksamhet	Kunna erbjuda lokaler och personal för att tillgodose skolplikt.

Kansliavdelningen	
Åtaganden	Beskrivning
Upprätthålla nödvändig administration	Postöppning, registrering och nämndprocess.
Hantering av allmänna handlingar	Utlämnande och arkivhantering av allmänna handlingar.

Utöver de kommunalt samhällsviktiga verksamheterna har följande aktörer identifierats inom det geografiska området: Vattenfall, Vara Energi, Kvänum Energi – som sköter all drift och underhåll för VaraNet AB, räddningstjänst och polisen.

4. Identifierade kritiska beroenden för kommunens samhällsviktiga verksamhet

I detta avsnitt görs en generell beskrivning över de kritiska beroenden som identifierats av verksamheterna. För förvaltnings-specifik beskrivning av kritiska beroenden se bilaga 2. En fördjupad analys av dessa beroenden finns även under avsnitt 6 – ”Beskrivning av identifierade sårbarheter och brister i krisberedskap inom kommunen och dess geografiska område”.

Kritiska beroenden är avgörande för hur väl samhällsviktiga verksamheter fungerar. Dessa beroenden karaktäriseras av att ett bortfall eller störning i levererade verksamheter relativt omgående leder till sådana funktionsnedsättningar som i sin tur kan få till följd att en allvarlig kris inträffar.

De kritiska beroendena hänger ihop, ofta i långa beroendekedjor, vilket skapar en känslighet för störningar. Genom att identifiera dessa kan vi få en förståelse för våra verksamheter och dess sårbarheter.

4.1 Personal

Personal utgör oftast den viktigaste resursen för att verksamheternas åtaganden ska kunna upprätthållas. Verksamheterna upplever generellt sett att de har goda förutsättningar att hantera störningar hos den ordinarie personalresursen, i varje fall om störningen inte innebär att hela personalstyrkan blir otillgänglig. Samtidigt går det att konstatera att verksamheterna ofta är beroende av vissa nyckelpersoner, personal med lång erfarenhet och djup kompetens, för att effektivt kunna hantera störningar.

4.2 Lokaler

Fungerande och för verksamheten rätt utrustade lokaler är nödvändigt för att verksamheterna ska kunna upprätthålla sina åtaganden. Tillgång till el och värme är en förutsättning för att exempelvis äldreomsorgen ska kunna bedrivas, framförallt vintertid. Skulle lokaler vid en krissituation bli obrukbara går det att genomföra en förflyttning av viss verksamhet, däribland skola och barnomsorg, till annan lokal. Detta är dock något som kräver tydliga rutiner och övning.

4.3 IT-system och telefoni

Idag är alla kommunens verksamheter mer eller mindre beroende av IT och telefoni för att klara av sina prioriterade åtaganden. Flera verksamheter har identifierat fungerande IT och telefoni som ett nödvändigt beroende i det dagliga arbetet, då vissa IT-system är deras främsta/enda arbetsverktyg.

Ytterligare ett åtagande som är beroende av fungerande IT-system och telefoni är kommunikation. Detta åtagande behöver fungera på flera nivåer, såväl internt som externt.

4.4 Kommunalteknisk försörjning

Kommunalteknisk försörjning innefattar el, värme, vatten- och avlopp, matförsörjning och underhåll av vägar.

Elektricitet är ett kritiskt beroende som alla verksamheter är beroende av för att kunna upprätthålla sina åtaganden. Hur väl verksamheterna kan hantera ett elavbrott beror främst på två faktorer: hur lång avbrottsid och tillgång till reservkraft. Elavbrott är något som kommer att inträffa då och då och av den anledningen behöver verksamhetsspecifika rutiner upprättas för att orsaka en så liten störning som möjligt.

Värme är ett kritiskt beroende som är viktigt för samtliga verksamheter, extra viktigt blir det givetvis vintertid. Ett längre värmebortfall kan innebära skada på fastigheterna. Vid ett elavbrott klarar fastigheterna att hålla värmen ca ett dygn.

Vatten- och avlopps-enhetens verksamhet omfattar produktion och distribution av dricksvatten, spill- och dagvattenledning samt spillvattenrening. Störning i enhetens åtaganden kan ske genom bland annat giftiga utsläpp och genom klimatbaserade händelser.

Matförsörjning till kommunala verksamheter är ett viktigt åtagande och innebär att råvaror levereras från externa aktörer samt distribueras inom kommunen. Att säkerställa flödet av matförsörjning är viktigt då störningar i flödet kan innebära att skolelever och brukare blir utan mat.

Att säkerställa farbara vägar inom kommunen så att exempelvis hemtjänst kan utföra sina prioriterade åtaganden gentemot brukaren är det främsta beroendet gällande underhåll av vägar.

4.5 Fordon och drivmedel

Det är framförallt hemtjänst, boendestöd, personlig assistans, kommunal hälso- och sjukvård, räddningstjänst och Gata/park-enheten som är beroende av fordon i sin fortlöpande verksamhet. Gällande drivmedel är det av stor vikt att samtliga kommunala fordon alltid är försedda med minst halv tank drivmedel. Det är också viktigt med regelbunden tillsyn av farmartanken med drivmedel då dieselreserven riskerar bli gammalt och obrukbart.

5. Identifierade och analyserade risker för kommunen och dess geografiska område

I detta avsnitt beskrivs ett antal risker som identifierats. Identifieringen har gjorts utifrån ett beroendeperspektiv, ett scenario och ett riskreducerande arbete – Styrel.

Dagens klimatförändringar innebär att det blir allt vanligare med skyfall och Vara kommun är inte förskonade från detta. I augusti 2014 drabbades tätorten Kvänum av ett hundraårsregn och flertalet fastigheter och vägar översvämmades. Med denna relativt närliggande händelse som bakgrund valdes riskscenariot ”Skyfall” ut för djupare analys. Följande risker framkom vid analys av riskscenariot: elavbrott, störning i IT och telefoni, icke farbara vägar, eventuell personalbrist på grund av svårigheter att sig till arbetet och obrukbara lokaler.

Avsnitt 4 och 6 behandlar de kritiska beroenden som verksamheterna identifierat. Ett bortfall i dessa beroenden innebär per automatik en risk för verksamheternas prioriterade åtaganden. De beroenden som framgick var: personal, lokaler, IT-system och telefoni, kommunal teknisk försörjning samt fordon och drivmedel. Med andra ord kan bortfall i dessa beroenden ses som risker som verksamheterna behöver kunna förhålla sig till vid en krissituation.

Styrel är en planeringsprocess och ett riskreducerande arbete där statliga myndigheter, länsstyrelser, kommuner, privata aktörer och elföretag tar fram underlag för att kunna prioritera samhällsviktiga elanvändare vid en manuell förbrukningsfrånkoppling. Styrel-planeringen görs i syfte att minimera risken för negativa samhällseffekter vid en manuell förbrukningsfrånkoppling. Under våren 2015 genomfördes Styrelplanering i Vara kommun, planeringen rapporterades in till Länsstyrelsen Västra Götaland som i sin tur rapporterar vidare till Svenska Kraftnät.

6. Beskrivning av identifierade sårbarheter och brister i krisberedskap inom kommunen och dess geografiska område

Detta avsnitt ger en fördjupad beskrivning av de kritiska beroenden som verksamheterna identifierat, delvis utifrån scenario Skyfall. I en kortare sammanfattning efter varje stycke förs ett resonemang kring de slutsatser som dragits över hur sårbarheter och brister påverkar verksamheternas förmåga att upprätthålla sina prioriterade åtaganden.

6.1 Personal

Då personal i samtliga verksamheter anses vara den viktigaste resursen är det viktigt att det finns tydliga och kända rutiner för hur, bland annat personalbrist, hanteras vid en krissituation.

Socialförvaltningen har tagit fram en beredskapsplan där personalaspekten tas upp med rutiner för ersättare.

På tekniska förvaltningen har man valt ett samarbetsinriktat arbete mellan två enheter. Samarbete sker mellan vatten- och avlopps-enheten och gata/park-enheten för att upprätthålla beredskap inom varandras områden. Dock finns det viss verksamhet där tillsynen försvinner vid personalbrist vilket kan leda till driftstopp. Vatten- och avlopps-enheten och fastighetsenheten arbetar även med personal i beredskap året runt och gata/park-enheten har fyra anställda med beredskap under vinterhalvåret.

På IT-avdelningen och kansliavdelningen arbetar man i ”parhästar” för att öka redundansen. Det innebär att varje par om två har full insyn i den andres arbetsuppgifter för att vid behov kunna täcka upp för varandra.

Bildningsförvaltningen och miljö- och byggnadsförvaltningen saknar i nuläget en beredskapsplan där bland annat personalaspekten tas upp.

Utifrån scenariot går det att konstatera:

- Personal kan ha svårigheter att ta sig till arbetet vilket kan få konsekvenser i form av nedsatt personalkapacitet, på bland annat äldreboenden och skolor.
- Tekniska förvaltningen behöver ökade personalresurser för att kunna bistå fastighetsägare med avledning av dagvatten, samt vid det efterarbete som scenariot kräver.
- Kommunikationen med personal som är sakkunniga och som ska delge den information som ska kommuniceras ut försvåras vid scenariot där kommunhuset står utan elektricitet.

Slutsatser:

Kortare krissituationer bedöms verksamheterna klara av relativt väl. Beredskapsplaner med uppdaterade rutiner kring ersättare skulle minska sårbarheten för alla verksamheter. När dessa verksamhetsspecifika beredskapsplaner tagits fram är det av stor vikt att de sprids inom respektive verksamhet. En beredskapsplan som inte är känd inom verksamheten förlorar sitt syfte avseende att tänka till innan en krissituation inträffar. Det gäller även de verksamheter som redan har en beredskapsplan.

Uttalade samarbeten mellan och/eller inom avdelningar är också ett bra sätt att minska sårbarheten vid kortare och längre personalbrist. Processen med kunskapsöverföring kan vara tidskrävande men fördelarna med att alltid vara minst två med samma insyn är många, inte minst vid en krissituation.

Nyckelpersoner med specialkompetens kommer alltid att finnas, trots att det är sårbart. Genom att ta fram skriftliga rutinbeskrivningar minskar den sårbarheten.

6.2 Lokaler

Det är fastighetsenheten på tekniska förvaltningen som har det övergripande ansvaret för lokalerna där kommunal verksamhet bedrivs. Dessa ska vara för verksamheten lämpligt utrustade och ha tillgång till vatten, värme och elektricitet.

Vid en krissituation kan det bli aktuellt med flytt av verksamhet till andra lokaler, det är dock endast socialförvaltningen som har en beredskapsplan där rutiner för evakuering mellan boenden beskrivs. En sådan evakuering är dock svår att praktiskt genomföra och kräver övning.

Det finns även fall där verksamhetens funktionalitet, bland annat kansliavdelningens åtaganden, kan upprätthållas genom arbete på annan plats, förutsatt att tillgång till IT och nätverkssystem finns.

Utifrån scenariot går det att konstatera:

- En prioritering av lokaler görs efter tillgång på el och värme.
- I vissa fastigheter finns det förberett med uttag till mobil reservkraft. En inventering av exakt vilka fastigheter det gäller är dock inte gjord i nuläget.
- Vid bortfall av el, värme och vatten stänger skola och barnomsorg sina verksamheter på grund av sanitära orsaker.
- I socialförvaltningens beredskapsplan beskrivs arbetet med evakuering mellan boenden.

Slutsatser:

Bildningsförvaltningen saknar en beredskapsplan för sina verksamheter. I en framtida beredskapsplan kan med fördel en prioriteringsordning av barnomsorgsverksamhet fastställas. Detta då det även vid en krissituation är viktigt att kunna upprätthålla en miniminivå av ordinarie barnomsorg, då vissa föräldrar kan vara direkt inblandade i hanteringen av aktuell kris.

En kommunövergripande översyn över kommunens samtliga lokaler bör göras för att kunna fastställa en prioriteringsordning kring hur flytt av verksamhet kan gå till. Då många äldre, funktionsnedsatta eller sjuka brukare kan vara känsliga för flytt är det viktigt att ha rutiner kring detta för att minimera riskerna det kan innebära. Flytt av brukare på äldreboenden är dock något som i möjligaste mån ska undvikas. Att öva flytt av olika verksamheter är viktigt för att kunna säkerställa god beredskap.

En inventering av kommunens fastigheter utifrån var det finns förberett för mobil reservkraft bör göras i samband med ovanstående kommunövergripande översyn. Inventeringen kan sedan tas med som en faktor att förhålla sig till i fastställandet av en prioriteringsordning för flytt av verksamhet.

6.3 IT-system och telefoni

IT-avdelningen har viss redundans i den interna centrala IT-miljön. Redundans i enskilda IT-system efterfrågas sällan från verksamheterna då det innebär ökade kostnader och komplexitet som kan motverka fördelarna. Vid störningar med telefoni kan information ges via andra kommunikationskanaler och alternativa telefonnummer kan skapas av IT-avdelningen.

Kommunen har också tillgång till Rakel, ett nationellt kommunikationssystem, och WIS, webbaserat informationssystem, för samverkan och ledning. Rakel fungerar oberoende av det fasta och mobila telefonnätet, WIS däremot är beroende av internetanslutning.

Utifrån scenariot går det att konstatera:

- Avsaknaden av möjligheter att kommunicera med brukare och personal skapar stora svårigheter inom socialförvaltningens verksamheter.
- Trygghetslarm och kommunikation via telefon fungerar inte.
- Lagstadgad dokumentation kan inte föras och information kan inte läsas.
- Vid elavbrott slutar växel och IT att fungera omedelbart.
- Det är troligt att internetleverantörens noder blivit skadade och därmed finns inget internet.
- Nätverksswitchar riskerar att bli dränkta då de ofta finns i källare.
- Strömavbrott innebär att många i centrala Vara kommer att få svårt att ta del av information som publiceras genom IT-kommunikationerna.

Slutsatser:

Samtliga verksamheter bör i dialog med IT-avdelningen föra ett resonemang över vilka IT-system som är nödvändiga för att upprätthålla den samhällsviktiga verksamheten. Hur ser alternativa lösningar ut och hur lång tid klarar verksamheten att stå utan IT och telefoni. En sådan kartläggning vore bra att genomföra. Det vore även bra att se över möjligheten till eventuell flytt av nätverksswitchar – från källaren till förslagsvis vinden, för att på så vis undvika att de förstörs vid en översvämning.

Gällande telefoni kan utbildning i Rakel vara ett alternativ för att minska sårbarheten vid avsaknad av telefoni. Utbildningen bör främst riktas mot socialförvaltningens verksamheter, samt inom kommunens växel och informationsenhet. Vid eventuell utveckling av Rakelanvändning inom aktuella verksamheter behöver fler Rakelenheter köpas in.

6.4 Kommunalteknisk försörjning

Kommunalteknisk försörjning innefattar el, värme, vatten- och avlopp, matförsörjning och underhåll av vägar.

Kortare elavbrott, 1-4 h, behöver inte innebära någon allvarigare störning i de flesta verksamheter, undantagsfall är de verksamheter som innefattar larm, däribland trygghetslarm i ordinärt boende och på boenden. Reservkraft finns i kommunhuset, vårdcentralen och i räddningstjänstens lokaler i Vara. Vårdcentralens reservkraft fungerar men startar inte automatiskt. För att reservkraften ska starta automatiskt på vårdcentralen krävs investering i ett nytt dieselverk.

Stora delar av kommunens värmeförsörjning i Vara och Kvänum består av fjärrvärme och det är ett beroende som är extra viktigt vintertid. De fastigheter som värms upp av fjärrvärme kan skadas vid långvarigt värmebortfall. Vid ett elavbrott klarar fastigheterna att hålla värmen ca ett dygn. Verksamheterna drabbas på så vis att lokalerna blir obrukbara vid ett längre värmebortfall då en alternativ och effektiv värmekälla saknas.

Vattenverket i Jung och tryckstegringsstation Lassagården har reservkraftaggregat fastmonterat, dessa provkörs varje månad. Vid strömavbrott så går reservkraftverket igång. De övriga vattenverken har uttag för inkoppling av mobilt reservkraftverk, ett sådant mobilt reservkraftverk finns att tillgå i Vedum.

Matförsörjning är ett åtagande som måste fungera för att kommunens skolor, barnomsorg och äldreboenden dagligen ska få mat. Vid en krissituation där vattentillgång saknas har kommunen en vattentank som hämtar vatten för vidare distribution till verksamheterna. Livsmedelsleverans regleras i ramavtal mellan kommunen och leverantören. Avtalen är utformade så att det vid en krissituation finns möjlighet att styra om leveransen så att verksamheterna inte ska bli lidande. Det finns dessutom avtal med en extern transportör som kan ordna transport ut till de verksamheter som behöver. Det finns möjlighet att vid behov styra om mattillagningen till ett större kök, vid till exempel elavbrott. Lagmansgymnasiet har ett stort kök där mattillagning för ca 3 000 personer kan ske. Kommunen har även ett lager med torrvaror som kan användas vid en långvarig krissituation. Lagret räcker ett par dagar.

Underhåll av vägar är ett av gata/park-enhetens prioriterade åtaganden. Kommunen har tecknat ramavtal med Skanska som utför all asfaltering. Lager med sand och grus står kommunen för själva.

Utifrån scenariot går det att konstatera:

- Kommunhuset och vårdcentralen har 30 minuters avbrottsfri reservkraft i form av UPS. Därefter tar reservkraft i form av dieselverk vid. Dieselverket på vårdcentralen måste startas manuellt och detta görs av Vara Energi. Dieselverket på kommunhuset startar automatiskt.
- Det finns ett mobilt reservkraftverk i räddningstjänstens lokaler som vid behov kan kopplas in för tillfällig elförsörjning.
- Uttag för reservkraft behövs i prioriterade fastigheter.
- Stationär reservkraft finns vid två vattenverk, övriga har uttag för inkoppling av mobilt reservkraftverk.
- Gata/park-enheten har små bensindrivna reservkraftverk för maskiner. Inga länsmpumpar.
- Kostenheten måste meddelas att skolor och andra verksamheter håller stängt och att mat inte behöver levereras.

Slutsatser:

Kommunen har en relativt god tillgång till reservkraftverk för att kunna upprätthålla prioriterade verksamheter vid ett elavbrott. Däremot är det viktigt med regelbundna test av reservkraftverken för att kunna säkerställa funktionsduglighet. Det vore även bra att se över behov av fler reservkraftverk samt placering av dessa för att minska sårbarheten i fler verksamheter, däribland kostenheten.

Vatten- och avlopps-enheten har arbetat fram en beredskapsplan. I planen återfinns bland annat en riskinventering för vatten- och avlopps-verket, åtgärder samt en plan för nödvatten.

Det vore bra att ta fram beredskapsplaner även för andra enheter på tekniska förvaltningen, däribland kostenheten. I planen kan med fördel rutiner för distribution och tillagning av mat beskrivas samt tydliga kontaktvägar mellan kostenheten och verksamheterna som de servar.

6.5 Fordon och drivmedel

Det är främst räddningstjänst, hemtjänst, boendestöd, personlig assistans, kommunal hälso- och sjukvård och vissa enheter inom tekniska förvaltningen som är beroende av fungerande fordon för att kunna upprätthålla sina prioriterade åtaganden.

Utifrån scenariot går det att konstatera:

- Det finns en heltidsanställd som ansvarar för att samtliga kommunägda fordon är i gott skick, att service utförs i tid och att de alltid är försedda med minst en halv tank drivmedel.
- Kommunen har reservdrivmedel i farmartank, ca 4 kubik i Vara och 4 kubik i Kvänum.

Slutsatser:

Arbetet med att säkerställa att kommunens fordon är i gott skick fungerar i nuläget bra. En beskrivning av rutiner kring hantering av reservdrivmedel kan med fördel föras in i tekniska förvaltningens övergripande beredskapsplan.

7. Behov av åtgärder med anledning av risk- och sårbarhetsanalysens resultat

I detta avsnitt kommer en sammanställning av generella behov av åtgärder som framkommit att redovisas. Verksamhets specifika förslag till åtgärder återfinns i bilaga 3.

På ett kommunövergripande plan har följande behov av åtgärder identifierats:

- **Beredskapsplaner** – varje verksamhet behöver arbeta med att ta fram aktuell beredskapsplan med tydliga rutinbeskrivningar där bland annat plan för ersättare och alternativa lokaler beskrivs. Under hösten 2015 kommer en kommunövergripande krisledningsplan att arbetas fram. Krisledningsplanen kan med fördel användas som grund för arbetet med de verksamhets specifika beredskapsplanerna inom respektive verksamhet. På så vis skapas en ”röd tråd” för kommunens hantering av kris- och beredskapsfrågor, från ledningsnivå till verksamhetsnivå.
- **Uppdaterade kontaktvägar** – för att en krissituation ska kunna hanteras på ett bra sätt är det viktigt att kontaktvägar finns etablerade inom verksamheten, samt mellan olika verksamheter, och att dessa kontaktvägar är väl kända av alla medarbetare. Även kontaktvägar till externa aktörer inom det geografiska området ska med tydlighet framgå.
- **Reservkraft** – en utredning gällande kommunens reservkraftverk bör göras för att säkerställa funktionsduglighet. Behov av fler reservkraftverk och lämpliga placeringar av dessa bör också framgå. Reservkraftverket på vårdcentralen startar inte automatiskt, det kan vara dags att se över möjlighet till att byta ut den mot ett nytt reservkraftverk med automatisk igångsättning.
- **IT-system** – det behöver tas fram en prioriteringslista över vilka IT-system som ska prioriteras om hela IT-miljön skulle haverera. Det behöver också tas fram relationer mellan IT-systemen så beroenden kan identifieras och prioriteras. Arbetet med denna kartläggning kommer att påbörjas i februari 2016 med hjälp av kommunens LEAN-koordinator.
- **Telefoni** – behovet av utbildning i Rakel behöver utredas och åtgärdas. Detta för att minska sårbarheten ett långvarigt telefoniavbrott skulle innebära för alla kommunens verksamheter.
- **Geografiskt område** – kommunen behöver arbeta med att utveckla det geografiska områdesansvaret.

Begreppsförklaringar

Kommunens ansvar - Verksamhetsansvaret och ansvarsprincipen är utgångspunkten för kommunens uppgifter i samhällets krishanteringssystem. Kommunen måste kunna upprätthålla samhällsviktig verksamhet oavsett situationens omfattning och karaktär, och tillgodose de speciella behov av information och stöd till enskild som uppstår i samband med en kris.

Samhällsviktig verksamhet – Med samhällsviktig verksamhet avses en verksamhet som uppfyller minst ett av följande villkor:

- Ett bortfall av, eller en svår störning i verksamheten som ensamt eller tillsammans med motsvarande händelser i andra verksamheter på kort tid kan leda till att en allvarlig kris inträffar i samhället.
- Verksamheten är nödvändig eller mycket väsentlig för att en redan inträffad kris i samhället ska kunna hanteras så att skadeverkningarna blir så små som möjligt.

Prioriterade åtaganden - De åtaganden som är särskilt viktiga i verksamheten, som måste kunna upprätthållas.

Kritiska beroenden - Beroenden som är avgörande för att samhällsviktiga verksamheter ska kunna fungera. Karaktäriseras av att ett bortfall eller störning i levererade verksamheter relativt omgående leder till sådana funktionsnedsättningar som kan få till följd att en allvarlig kris inträffar.

Sårbarhet - De egenskaper eller förhållanden som gör ett samhälle, ett system, eller egenskap mottagligt för de skadliga effekterna av en händelse.

Extraordinär händelse - En händelse som avviker från det normala, innebär en allvarlig störning eller överhängande risk för en allvarlig störning i viktiga samhällsfunktioner och kräver skyndsamma insatser av en kommun.

Förmåga - Förmåga i samhällsviktig verksamhet att motstå allvarliga störningar så att verksamheten kan bedrivas på en nivå så att samhället fortfarande kan fungera.

Kontinuitetsplanering - En metod för att säkerställa en organisations leveransförmåga genom att planera för fortsatt verksamhet vid nedsatt förmåga. Det vill säga att trots avbrott kunna leverera de tjänster och produkter som är viktigast.

Bilaga 1

Scenario: Skyfall



Bild från översvämningen i Kvänum augusti 2014.

Bakgrund

Sommaren har varit blöt med flera regniga perioder och regnskurar. Markerna är mättade av vatten och dagvattenmagasinen är halvfylla. Havsvattennivån står för årstiden högt över medelvattenståndet och varierar från dag till dag.

Händelsebeskrivning

23 augusti

Vädret har varit mycket varmt och en kallfront närmar sig. SMHI utfärdar en klass 2 varning för stora regnmängder (ca 70mm/12 timmar), samt en klass 2 varning för mycket kraftig åska för ett område som angränsar till Vara kommun.

24 augusti

Nästa dag regnar och åskar det på många håll i regionen och på kvällen kommer ett ännu kraftigare regn- och åskoväder in från söder. Åskan är mycket kraftig och det regnar intensivt. På en mätstation uppmäts 210 mm regn under ett halvt dygn. På en annan plats faller 70 mm på bara 1 timme.

De största regnmängderna faller i Vara kommun, men även i Lidköpings kommun och i södra delarna av Falköpings kommun kommer rikligt med nederbörd. Det mest drabbade området finns omkring Vara tätort.

I centrala Vara forsar vattnet fram, förbi Sparköp där det tränger in under glasdörrarna. Kraftig åska slår ner i elledningarna och strömmen bryts efterhand i samtliga lokaler i central Vara. Reservkraftverket i kommunhuset går igång, dock endast till kl. 15 på eftermiddagen då även kommunhuset förlorar all ström. Området som löper utmed skolgården vid Alléskolan vattenfylls snabbt. I ett villaområde samt intilliggande industriområde översvämmas flera källare. Även vårdcentralen drabbas av strömavbrott, reservkraften går ej igång. Dagvattenledningarna har inte kapacitet att leda

undan de stora vattenmängderna som kommer på kort tid. Översvämmade åkrar leder till föroreningar i dricksvattnet då de via vattentäkten tar sig in i dricksvattennätet.

Kommunens larmcentral (SOS Alarm) får mer och mer att göra. Tidigt i skedet kommer många larm om översvämmade källare, åsknedslag mm till räddningstjänsten. Därefter kommer larm och samtal under hela kvällen och natten. Olika fastighetsjourer, vaktbolag, företag med flera, som kan läns pumpa, blir snabbt fullt engagerade och överbelastade. De aktuella försäkringsbolagen engageras och även försäkringsbranschens restvärdesräddning samt saneringsbolag. Även polisen får ett antal samtal från allmänheten om översvämmade, underminerade och bortspolade vägar. Både enskilda och allmänna vägar är drabbade. Ambulanser, räddningstjänst och hemtjänstpatrullerna får allt svårare att nå fram.

25-30 augusti

Regnet fortsätter de kommande fyra dagarna, men i mindre omfattning. Det kommer ca 0-10 mm/ dag, vilket försvårar återställningsarbetet. De centrala fastigheterna, däribland kommunhuset och vårdcentralen, som stått strömlösa sedan den 24 augusti återfår strömmen kl. 10 den 27 augusti.

Ca 50 personer är isolerade i tre dygn, innan man har kunnat återställa framkomligheten på det allmänna vägnätet. Några som är beroende av privata vägar är fortfarande isolerade efter fem dygn. Hemtjänsten når inte fram till vissa vårdtagare med sin ordinarie utrustning och bemanning.

En del av Alléskolan är översvämmad, och toaletterna fungerar inte. Skolverksamheten begränsas och eleverna behöver andra undervisningsalternativ. Några elever kan inte ta sig hemifrån på flera dagar.



Bild från översvämningen i Kvänum augusti 2014.

Bilaga 2

Frågor som har besvarats av verksamheterna:

1. Vad är verksamheten beroende av för att kunna upprätthålla sina prioriterade åtaganden?
2. Vad händer med den egna verksamheten om det vi ä beroende av inte fungerar?
3. Finns det alternativa sätt att tillgodose behovet utan det beroende vi är beroende av?
4. Hur länge klarar sig verksamheten utan det beroende den är beroende av?

Socialförvaltningen		
Beroende	Beskrivning samt alternativa sätt att upprätthålla åtagande	Accepterad tid utan beroendet
Personal	Personal som kan ge enskilda brukare insatser efter behov. Eventuella närboende personer och närliggande andra verksamheter.	Några timmar
Elektricitet	Behövs för flera insatser och för värme, vatten. Tillgång till datasystem med journaler försvinner vid elavbrott, extra administrativt arbete. Ta hjälp där elektricitet finns, allmänhet och närliggande verksamheter. Reservkraftverk om möjlighet finns samt evakuering till lokaler där elektricitet finns.	Några timmar
Transporter	Fordon som kan ta sig ut till brukare. Vid behov av evakuering och tillgång till bandvagn om vägar är oframkomliga.	Några timmar

Telefoni	För trygghetslarm och kommunikation. Osäker vad som gäller för de trygghetslarm som inte är kopplade till analoga nätet. Trygghetslarmen fungerar inte och kommunikation mellan medarbetare och brukare kan inte upprätthållas.	Några timmar
Mat/livsmedel	Mat från tillagningskök eller livsmedel för att kunna laga mat ute på enheterna.	Några timmar

Miljö- och byggnadsförvaltningen		
Beroende	Beskrivning samt alternativa sätt att upprätthålla åtagande	Accepterad tid utan beroendet
Personal	Räddningstjänst och företag kontaktar oss, upprätta telefonlista.	4 timmar I det dagliga arbetet längre tid.
Telefoni	För tillgång till den samlade kunskapsbanken. Gör fysiska besök, har egen bil att tillgå på förvaltningen. Mailkontakt.	Ett par timmar
IT	För tillgång till den samlade kunskapsbanken, miljöreda och kartsystem. Ärendehanteringssystemet miljöreda är nödvändigt för att kunna få fram information om tillsynsobjekt.	Ett par timmar.

Tekniska förvaltningen		
Beroende	Beskrivning samt alternativa sätt att upprätthålla åtagande	Accepterad tid utan beroendet
Elektricitet	Reservkraft (UPS, dieselverk). Anslutningar måste finnas för reservkraften.	30 min
Personal	5 VA 15 fastighet 15 gata/park 60 kost 30 lokalvårdare. Ersättare kallas in enligt rutin	1 vecka – flera månader
Reservkraft	Finns på vårdcentralen (startar ej automatiskt) och i kommunhuset. Mobil reservkraft.	Några dagar
Kommunikation	Mobiltäckning styrsystem för ventilation. Lås och larm. Styrsystem för VA. Papper, anslag, radio, VMA. Mer fordon behövs för transporter.	Samma dag
Matleveranser	Leverans av råvaror utifrån + distribution inom kommunen. Informera om brist så att folk tar med hemifrån. Distribuera torr mat.	1-2 dagar

IT-avdelningen		
Beroende	Beskrivning samt alternativa sätt att upprätthålla åtagande	Accepterad tid utan beroendet
Telefoner	Växel och Servicedesk. Informera om att det är problem med telefoni via andra kommunikationskanaler, kan lägga upp alternativa telefonnummer.	Max 4 timmar
Elektricitet	El till servrar och kärnnätverk. Vid elavbrott fungerar UPS och dieselkraftverk som avbrottsfri reservkraft.	30 min
Leverantörers supportavtal	Om IT hårdvara eller mjukvara går sönder krävs ofta supportavtal för att kunna laga komponenter inom givna tidsramar.	4 timmar
Internet	Webbtjänster på Internet som kommunen nyttjar. Kommunens webbtjänster mot brukarna. Redundanta IT-system, olika beroende på verksamhetssystem.	4 timmar

Informationsenheten		
Beroende	Beskrivning samt alternativa sätt att upprätthålla åtagande	Accepterad tid utan beroendet
IT-kommunikation	För att kunna informera via webb krävs fungerande IT-kommunikation. Om inte IT-kommunikationen fungerar får man istället använda papper och penna. Detta som ett komplement till den IT-baserade kommunikationen som man lyckas få ut men som inte når alla på	Ca 2 timmar

	grund av till exempel strömavbrott.	
Personal	<p>Informationsenheten måste få information från ansvariga och sakkunniga.</p> <p>Kontakten med växeln är central. Om inte telefonin fungerar blir det mer uppsökande verksamhet för att få tag på ansvariga och sakkunniga.</p>	Ca 2 timmar
Extern kommunikation	<p>Kontakt med externa personer såsom massmedia, larmcentral, länsstyrelse. Om inte IT-kommunikationen fungerar får man istället använda papper och penna. Detta som ett komplement till den IT-baserade kommunikationen som man lyckas få ut men som inte når alla på grund av till exempel strömavbrott.</p>	Ca 2 timmar

Bildningsförvaltningen		
Beroende	Beskrivning samt alternativa sätt att upprätthålla åtagande	Accepterad tid utan beroendet
Personal	Personalen är redskapen i verksamheten. Stängd verksamhet.	En vecka
Lokaler	Att bedriva verksamhet i. Byte av lokal kan bli aktuellt.	Länge, men beroende på lokal
Elektricitet	Värme, mat och hygien. Flytt till lokal där elektricitet finns.	

Kansliavdelningen		
Beroende	Beskrivning samt alternativa sätt att upprätthålla åtagande	Accepterad tid utan beroendet
Personal	För att kunna upprätthålla nödvändig administration. Personal kan arbeta på annan plats förutsatt att tillgång till IT-system finns.	Ett dygn
Elektricitet	För att komma åt nödvändiga IT-system.	Ett dygn

Bilaga 3

Identifierad sårbarhet	Förslag till åtgärd
Elektricitet	Reservkraft som berörda vet var den finns och att den fungerar. Kan bli aktuellt med flytt av verksamhet om avbrottet varar länge.
Personal	Går det inte få tag på den person som har huvudansvar vore det bra om man kan upprätta en lista över vem man ska vända sig till i sådant fall. Det kan vara bra att ha back up på alla funktioner. Får inte informationsenheten tillgång till information är det svårt att förmedla information överhuvudtaget.
IT-system	Det behövs ta fram en prioriteringslista på vilka IT-system som ska prioriteras om hela IT-miljön skulle haverera. Det behöver också tas fram relationer mellan IT-systemen så beroenden kan identifieras och prioriteras. Skapa en arbetsgrupp som jobbar med att ta fram detta
Kommunikation – internt	Skapa skriftliga rutiner för kommunikationsflödet i verksamhet, till förvaltning och vidare till andra förvaltningar.
Kommunikation – externt	Går det inte att kommunicera via telefon eller mejl får man i värsta fall ta sig till medierna och övriga externa aktörer för att få ut sitt budskap samt ta del av viktig information.
Svåra väderförhållanden	Hjälp med att säkra framkomligheten. T ex privata utförare, vägverket.
Tillgänglighet	Uppdaterade telefonlistor till räddningstjänst osv. Alternativt ha jour eller beredskap i tjänst.

