



VARA KOMMUN

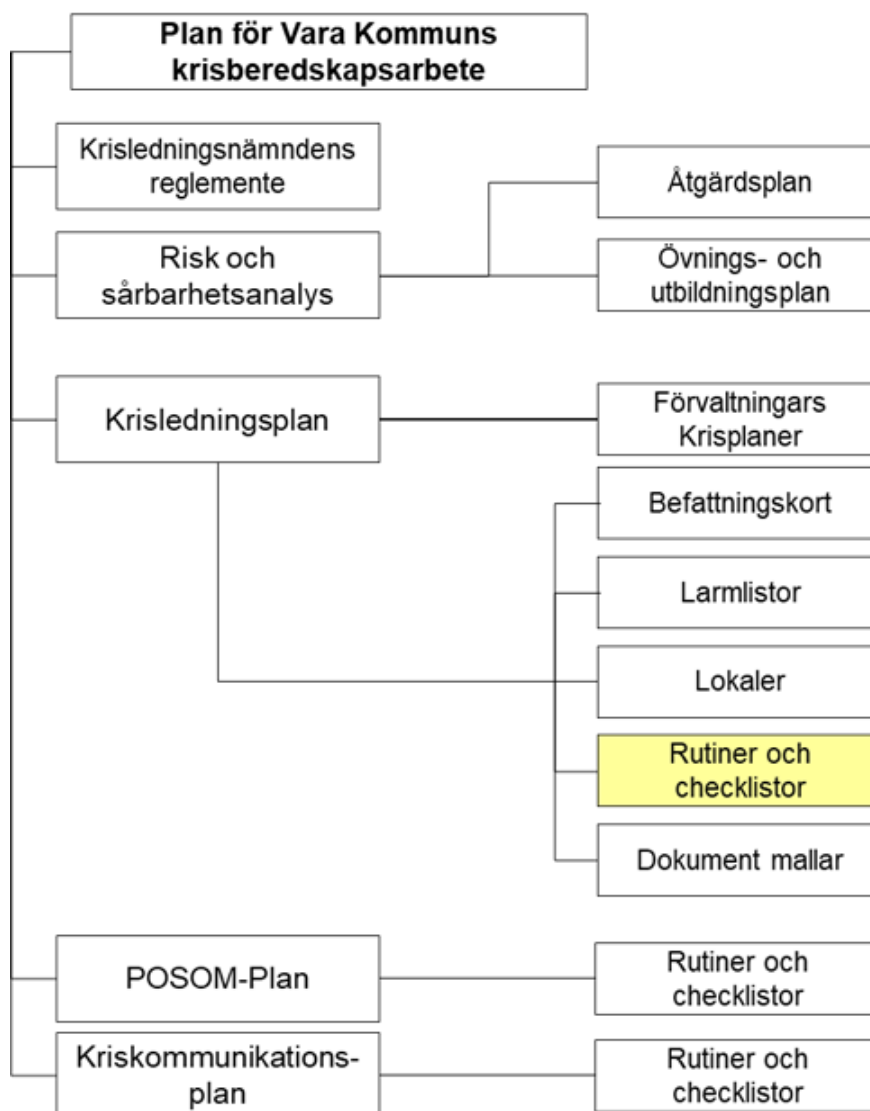
Beredskapsrutin för en pandemisk influensa

Antagen av kommundirektör 2020-04-15

Innehållsförteckning

Struktur för dokument för krisberedskap i Vara kommun	2
1. Inledning	3
2. Kommunens huvudsakliga uppgifter	3
2.1 Lagstiftning	3
2.2 Ansvarsfördelning vid en pandemisk influensa.....	4
2.2.1 Den enskilde	4
2.2.2 Folkhälsomyndigheten.....	4
2.2.3 Västra Götalandsregionen	5
2.2.4 Kommunerna	5
2.2.5 Länsstyrelsen	6
2.2.6 Socialstyrelsen	6
2.2.7 Övriga ansvariga myndigheter.....	6
3. Pandemisk influensa	6
3.1 Bakgrund	6
3.2 Planeringsförutsättningar under en pandemi	6
4. Vara kommuns arbete före, under och efter en influensapandemi	7
4.1 Organisation och roller vid en pandemi	7
4.2 Verksamhetsplanering vid kris av personalresurser	8
4.2.1 Introduktion.....	8
4.2.2 Organisation under pandemi	8
4.3 Personalförsörjning.....	9
Bilaga 1 - Lagstöd för ickemedicinska åtgärder för att minska smittspridning vid en pandemi.....	10
Bilaga 2 - Basala hygienrutiner och personalhygien	11
Bilaga 3 - Checklista för arbetet under en pandemi	13
<i>Före</i>	13
<i>Under pandemi</i>	14
<i>Efter</i>	15

Struktur för dokument för krisberedskap i Vara kommun



Styrdokument, krisledningsnämndens reglemente, risk- och sårbarhetsanalys, krisledningsplan, krisstöd/POSOM-plan och kriskommunikationsplan fastställs politiskt.

Åtgärdsplan, övnings- och utbildningsplan, befattningskort, larmlistor, lokaler, rutiner och checklistor, dokumentmallar utgör bilagor som kan uppdateras under mandatperioden.

Bilagor för risk- och sårbarhetsanalys och krisledningsplan uppdateras av säkerhetssamordnarna och fastställs av kommundirektör.

Bilagor för krisstöd/POSOM uppdateras av dess ledningsgrupp/motsvarande och fastställs i ordinarie organisation.

Bilagor för kriskommunikationsplan uppdateras av kommunikatör/motsvarande och fastställs i ordinarie organisation.

1. Inledning

Denna rutin utgör Vara kommuns övergripande beredskapsrutin för en pandemisk influensa. En stor influensapandemi tros medföra ett epidemiskt katastrofläge med risk för allvarliga störningar i viktiga samhällsfunktioner.

Åtgärderna i rutinen träder i kraft när det finns misstanke om alternativt föreligger ett utbrott av en ny influensatyp som snabbt får spridning mellan människor och som ger upphov till en pandemi. Rutinen aktiveras av kommundirektören och träder i kraft redan under förvarningsfasen, d.v.s. då en pandemi är bekräftad men ännu inte nått Sverige.

Ansvarig för att informera förvaltningar/bolag om att driftsätta rutinen är ytterst kommundirektören.

Målet med detta dokument är att ha en samordnad rutin för att kunna reagera flexibelt före, under och efter en pandemi för att därigenom minimera effekterna för samhället, medborgare och anställda. Rutinen revideras en gång under mandatperioden, eller tätare vid behov ansvarig för detta är säkerhetssamordnare.

2. Kommunens huvudsakliga uppgifter

Kommunerna har en viktig roll i krisberedskapsarbetet. De ansvarar för de personer som befinner sig inom kommunens geografiska område och ska verka för att sådan verksamhet som alltid måste upprätthållas kan bedrivas även vid en pandemi.

Kommunerna ska med stöd av Länsstyrelse, Region och de nationella myndigheterna identifiera samhällsviktig verksamhet (både offentlig och privat) som måste upprätthållas vid en pandemi eller annan krissituation.

Vid en pandemi ska kommunerna så långt som möjligt genomföra sina egna verksamheter i normal omfattning. Kommunen ska ge invånarna och media en tillräcklig och korrekt information om läget.

2.1 Lagstiftning

Smittskyddslagen (2004:168) – Enligt lagen ska samhällets smittskydd, med respekt för alla människors lika värde och enskildas integritet, tillgodose befolkningens behov av skydd mot spridning av smittsamma sjukdomar. I lagen ges föreskrifter om smittskyddsåtgärder som riktar sig till människor. Bland annat föreskrivs att myndigheter inom smittskyddet, andra berörda myndigheter, läkare och annan sjukvårdspersonal ska samverka för att förebygga och begränsa utbrott eller spridning av smittsamma sjukdomar. Kompletterande föreskrifter till lagen ges i smittskyddsförordningen (2004:255).

Övrig reglering som berör smittspridning är bl.a. miljöbalken, livsmedelslagen (2006:804) med tillhörande livsmedelsförordning (2006:813), lagen om

provtagning på djur, m.m. (2006:806), epizootilagen (1999:657) och zoonoslagen (1999:658), offentlighets- och sekretesslagen (2009:40), hälso- och sjukvårdslagen (2017:30) samt Arbetsmiljöverkets föreskrift, Smittrisker (AFS 2018:4).

Lag (2006:544) om kommuners och regioners åtgärder inför och vid extraordinära händelser i fredstid och höjd beredskap – Lagen reglerar bl.a. förberedelser för och verksamhet under extraordinära händelser. Lagen syftar till att minska kommunens sårbarhet i sin verksamhet och att kommunen ska ha en god förmåga att hantera krissituationer i fredstid. I förordning (2006:637) om kommuners och regioners åtgärder inför och vid extra ordinära händelser i fredstid och höjd beredskap finns även kompletterande bestämmelser till lagen.

Ytterligare information finns under bilaga 1.

2.2 Ansvarsfördelning vid en pandemisk influensa

2.2.1 Den enskilde

Var och en ska genom uppmärksamhet och rimliga försiktighetsåtgärder medverka till att förhindra spridning av smittsamma sjukdomar.

Den som vet eller har anledning att misstänka att han eller hon bär på en smittsam sjukdom är skyldig att vidta de åtgärder som krävs för att skydda andra mot smittrisk.

Den som vet att han eller hon bär på en allmänfarlig sjukdom är skyldig att lämna information om smittan till andra människor som han eller hon kommer i sådan kontakt med att beaktansvärd risk för smittoöverföring kan uppkomma.

2.2.2 Folkhälsomyndigheten

Folkhälsomyndigheten samordnar smittskyddet i Sverige och tar bland annat fram rekommendationer och kunskapsunderlag kring hur en smitta ska bekämpas. Myndigheten kan utföra analyser av patientprover dygnet runt för att konstatera om en patient har drabbats av allvarliga smittor.

Om ett utbrott av en smitta drabbar flera regioner i landet leder myndigheten utredningen av vad utbrottet beror på och tar initiativ till insatser för att stoppa det. Sjukvård, regionala smittskyddsenheter och andra aktörer får information från Folkhälsomyndigheten om det aktuella läget.

Kommunikation om hur människor ska agera för att minska smittspridningen är en viktig del av smittskyddsarbetet. Folkhälsomyndigheten ger stöd till regionerna rörande kommunikationsinsatser, och vid nationella utbrott av en smitta samordnar myndigheten kommunikationen.

I de fall ett vaccin finns tar myndigheten fram rekommendationer och kunskapsunderlag för vaccinering.

Folkhälsomyndigheten är också kontaktpunkt mot andra länders smittskyddsmyndigheter, den Europeiska smittskyddsmyndigheten ECDC och Världshälsoorganisationen WHO.

2.2.3 Västra Götalandsregionen

Varje region har en smittskydds-enhet och en smittskyddsläkare som ansvarar för smittskyddet inom regionen. Smittskyddsläkaren planerar, organiserar och leder smittskyddsarbetet.

Smittskydds-enheten ska se till att allmänheten får information om hur man skyddar sig mot smitta. Den stödjer också sjukvårdspersonal som arbetar med smitta.

Smittskydds-enheten följer även upp anmälningar om inträffade sjukdomsfall, beslutar om åtgärder för att finna smittkällan och ger råd och förhållningsregler till den som smittats. Smittskydds-enheterna rapporterar om sitt arbete och om patienter som drabbats av anmälningspliktiga sjukdomar till Folkhälsomyndigheten.

Om smittan är klassad som en samhällsfarlig sjukdom ökar smittskyddsläkarens befogenheter enligt Smittskyddslagen (2004:168).

Regionerna är också ansvariga för vården av sjuka, att genomföra vaccinationer samt för inköp och distribution av läkemedel.

2.2.4 Kommunerna

Kommunen bedriver verksamhet som är samhällsviktig och som måste upprätthållas även under en pandemi. En viktig uppgift är att omfördela resurser för att upprätthålla samhällsviktiga funktioner.

Kommunerna har ett geografiskt områdesansvar som innebär att kommunen ska verka för att krishanteringsåtgärder som vidtas av olika aktörer under en extraordinär händelse samordnas samt att information till allmänheten under sådana förhållanden samordnas. Kommunen är en samverkande länk mellan regionala och lokala aktörer vilket ökar förmågan att bedriva samhällsviktig verksamhet och hantera extraordinära händelser.

Kommunen ska kunna stå värd för en inriktnings- och samordningsfunktion (ISF) för samverkan mellan olika aktörer i kommunen.

Regioner och kommuner ska:

- Omfördela sjukvårdsresurser och resurser för kommunal hemtjänst och göra en prioriteringslista för vad resurserna ska användas till.
- Inventera möjliga nya vårdplatser.
- Klara personalbemanningen.

Vidare har kommunen ansvar för att smittskyddsåtgärder vidtas mot djur, livsmedel, vattentäcker, avloppsvatten, ventilationsanläggningar och andra objekt som sprider eller misstänks sprida smittsamma sjukdomar.

Kommunernas miljö- och hälsoskyddskontor kan ta prover och inspektera lokaler där en smitta misstänks spridas. Kommunen tar även emot anmälningar om misstänkta matförgiftningar och kan utreda eventuella utbrott genom att intervjua drabbade. I arbetet med att spåra smittan har kommunen ett nära samarbete med smittskydds-enheten i sin region.

2.2.5 Länsstyrelsen

Länsstyrelsen ska verka för att informationen till allmänheten och massmedia samordnas. Vidare ska länsstyrelsen stödja kommunerna i deras krishanteringsarbete samt hålla sig underrättad om händelseutvecklingen genom att kontinuerligt inhämta, sammanställa, analysera och förmedla lägesinformation till alla berörda organisationer, inklusive regeringen och Myndigheten för Samhällsskydd och Beredskap (MSB).

2.2.6 Socialstyrelsen

Har det samordnande ansvaret för regionernas krisberedskap inom hälso- och sjukvård vid en allvarlig händelse, som exempelvis ett utbrott av smitta. Myndigheten utfärdar även föreskrifter om ordination och hantering av läkemedel inom hälso- och sjukvården, inklusive vaccinationsverksamhet.

2.2.7 Övriga ansvariga myndigheter

- Myndigheten för Samhällsskydd och Beredskap.
- Läkemedelsverket.
- Livsmedelsverket.
- Länsveterinären.
- Jordbruksverket.

3. Pandemisk influensa

3.1 Bakgrund

Influensa är en virussjukdom som återkommer varje år. Påverkan på folkhälsan är omfattande med en stor sjuklighet och en inte oväsentlig dödlighet.

Om nya varianter av virus leder till en världsomfattande epidemi, så kallad pandemi, kan effekterna på samhället bli dramatiska. Det är därför viktigt att det finns en god beredskap för att kunna begränsa spridningen av sjukdomen i befolkningen och lindra sjukdomsförloppet hos den enskilda individen.

3.2 Planeringsförutsättningar under en pandemi

Det är svårt att förutse hur nästa pandemi kommer att se ut och den kan starta var som helst och när som helst. Beroende på när den når Sverige kommer ansvariga aktörer att ha mer eller mindre tid för förberedelser. Många faktorer som måste tas med i beredskapsplaneringen kommer att vara okända. Eftersom så många faktorer är osäkra till en början och dessutom kan förändras behöver aktörerna vara flexibla och ges möjlighet att ompröva beslut och anpassa åtgärder utifrån nya förutsättningar och nya övervakningsdata.

Det är inte möjligt att på förhand förutse:

- graden av smittsamhet,
- eventuell korsimmunitet hos befolkningen,

- vilka grupper som drabbas mest, hur stor andel av befolkningen som blir allvarligt sjuka och hur många som dör,
- effekten av medicinska och icke-medicinska åtgärder.

Men vissa faktorer kan vi redan nu planera utifrån som:

- trolig inkubationstid,
- hur influensa vanligtvis smittar,
- när en person troligen är som mest smittsam,
- att pandemin kan komma i flera vågor,
- simulerade resultat.

Folkhälsomyndigheten har tagit fram underlag för beredskapsplanering för en pandemisk influensa – för såväl nationell som lokal nivå:

- Underlaget för beredskapsplaneringen gäller för en influensaepidemi där faserna deklarerats av Världshälsoorganisationen (WHO).
- En pandemi innebär en omfattande spridning av ett helt nytt influensavirus över världen.
- En ny influensavirustyp som sprids mellan människor uppkommer någonstans i världen, utanför Sverige. Influenzan når Sverige som ett led i en pågående pandemi och får mycket snabbt en mycket stor utbredning även här i landet.
- Tiden från att denna virustyp först identifierats till dess Sverige drabbas blir troligen kortare än vid tidigare influensaepidemier (ca 3-4 månader)
- Under de tidiga faserna av en influensapandemi kan en vaccinbrist förutses. I dagens läge beräknas det ta minst 2-6 månader innan ett anpassat influensavaccin kan finnas tillgängligt för allmänt bruk. Tillgången kommer under alla omständigheter sannolikt att vara starkt begränsad, framförallt i början av pandemin.

4. Vara kommuns arbete före, under och efter en influensapandemi

4.1 Organisation och roller vid en pandemi

Det är viktigt att i ett inledande skede av en pandemi eller en smittspridning som kan påverka kommunen kraftigt skapa en riskbedömningsgrupp som arbetar förebyggande för att minska konsekvenserna av det aktuella utbrottet. Medicinskt ansvarig sjuksköterska (MAS) har särskilt informationsansvar i händelse av pandemi och bör med sin kunskap finnas med i det kommunövergripande arbetet.

Kommunens ledningsgrupp, som vid ett krisläge är kommunens krisledning, kompletteras med funktioner med specifik kunskap som till exempel MAS.

Kommunledningen ska meddela kommunstyrelsen när personalfrånvaron är sådan att det inte går att upprätthålla en normal verksamhetsnivå. Informationen sker enligt den kommunövergripande krisledningsplanen. Det är viktigt att information som ska ut i förvaltningarna sprids till berörda, att samverka mellan förvaltningar och att information ute i enheterna kommer upp till kommunledningen.

Under bilaga 3 finns checklisten för kommunens arbete före, under och efter en influensapandemi. Checklisten ska användas i tidigt skede. Fördelning av ansvarsuppgifter är kommunens ledningsgrupp ansvarig för.

4.2 Verksamhetsplanering vid kris av personalresurser

En verksamhetsplanering vid kris ska upprättas av personalresurserna som finns inom kommunen.

Då det kan komma att saknas personal inom de av kommunen prioriterade verksamheterna, måste kommunen kunna använda personal där den bäst behövs. Ej prioriterad personal kan därför tillfälligt förflyttas till annan verksamhet inom kommunen. Vidare kan det bli aktuellt att åter kalla in nyligen pensionerad personal. Om möjligt, kan vissa typer av arbeten bedrivas t.ex. i hemmet för att minska smittrisken.

Verksamhetsplaneringen hanteras av kommunens ledningsgrupp, HR-avdelningen har övergripande ansvar för det arbetet.

4.2.1 Introduktion

Inför en pandemi ska samtlig personal som kan komma att förflyttas från andra förvaltningar inom ej prioriterade verksamheter, till prioriterad verksamhet inom främst socialförvaltningen, erhålla introduktion i form av:

- Information om skyldighet att tjänstgöra samt beskrivning av förväntade arbetsuppgifter:
 - Utbildning i basala hygienrutiner.
 - Ta del av skriftlig introduktion, finns hos socialförvaltningen.

4.2.2 Organisation under pandemi

- Varje förvaltningschef går igenom resursförsörjning; personal och material som behövs utifrån en pandemi regelbundet.
- Denna information lämnar förvaltningschef till kommunens ledningsgrupp.

Då pandemi är att betrakta som extraordinär händelse kan krisledningsgruppen aktiveras. Den träder i tjänst enligt kommunens övergripande krisledningsplan. Följande förutsättningar råder då gällande skyldighet till arbete.

- Personal som inte tillhör prioriterade verksamheter kan komma att bli hänvisad till ny arbetsplats under pandemiperioden.
- Arbetsplatserna kommer företrädesvis att finnas inom kommunens omsorg kring äldre och funktionshindrade.

- Medarbetarna kan med kort varsel få besked om vilken arbetsplats man ska infinna sig på.
- Medarbetare inom socialförvaltningen kan med kort varsel få byta arbetsplats då personal med rätt kompetens måste säkerställas inom varje enhet.
- Resultatenhetschefen på respektive enhet/arbetsplats ansvarar för ledning och fördelning av arbetsuppgifter.

De arbetsuppgifter som förväntas av personal som tillfälligt kommer att arbeta inom omsorgen är att tillgodose basala omsorgsbehov ex. matdistribution, hjälp med hygien.

Hälso- och sjukvårdsinsatser kan bli aktuella. Detta sker efter delegation, som föregås av utbildning från sjuksköterska/arbetsterapeut/sjukgymnast. Exempel på arbetsuppgifter är överlämnande av läkemedel eller användande av hjälpmedelsutrustning. Viktigt i allt vård- och omsorgsarbete är att förhindra vårdrelaterade infektioner. Bästa sättet att förhindra infektionsspridning är att konsekvent tillämpa basala hygienrutinerna och att ha en god personalhygien, se bilaga 2.

4.3 Personalförsörjning

Verksamhetsplaneringen vid kris för personalförsörjning ska finnas som bilaga till den kommunövergripande krisledningsplanen och uppdateras en gång under mandatperiod eller vid behov.

Arbetsmiljöverket ställer krav på att arbetsgivaren ska se till att det finns rutiner för åtgärder för att undvika oönskade händelser, smitta räknas hit. För de enheter som framgår som samhällsviktiga bör någon form av kontinuitetsplaneringen göras för att minska sårbarheten vid en pandemi. Kontinuitetsplaneringen skapar förmåga att driva den kritiska verksamheten vidare på en acceptabel nivå. Det kan också bli aktuellt att omfördela personal från enhet som är nedprioriterad.

Bilaga 1 - Lagstöd för ickemedicinska åtgärder för att minska smittspridning vid en pandemi

Senast uppdaterad 2020-04-08

Avspärning av område vid samhällsfarlig sjukdom	Smittskyddslagen 3 kap. 10 § Smittskyddslagen 8 kap. 12 §	Folkhälsomyndigheten beslutar. Polismyndigheten lämnar biträde på begäran av Folkhälsomyndigheten
Karantän vid samhällsfarlig sjukdom	Smittskyddslagen 3 kap. 9 § Smittskyddslagen 8 kap. 12 §	Smittskyddsläkaren beslutar. Polismyndigheten kan lämna biträde på begäran av smittskyddsläkaren
Isolering	Smittskyddslagen 5 kap. 1-3 §§ Smittskyddslagen 8 kap. 12 §	Förvaltningsrätten beslutar på ansökan av smittskyddsläkaren. Om någon bär på eller misstänks bära på en allmänfarlig sjukdom och genom sitt beteende utsätter någon annan för omedelbar risk att smittas får smittskyddsläkaren besluta om tillfällig isolering. Biträde av polismyndigheten för att föra den som ska isoleras till vårdinrättning
Förbjuda allmänna sammankomster och offentliga tillställningar	Ordningslagen 2 kap. 15 § Ordningslagen 2 kap. 22 §	Regeringen, eller berörd länsstyrelse efter bemyndigande från regeringen, beslutar. Polisen kan upplösa allmän sammankomst eller offentlig tillställning.
Stängning av arbetsplatser inklusive skolor och förskolor, även med omedelbar verkan	Arbetsmiljölagen 7 kap. 10 § Arbetsmiljölagen 9 kap. 5 §	Arbetsmiljöverket beslutar.
Stänga skolor, förskolor och andra institutioner i allmän regi	Ligger under myndigheternas allmänna ansvar. Lag om tillfällig stängning av verksamheter på skolområdet vid extraordinära händelser i fredstid 4 § Förordning om utbildning i vissa skolformer i skolväsendet vid spridning av viss smitta 2 §	Myndigheten (nämnden) eller institutionen beslutar
Förbud mot luftfart	Luftfartslagen 1 kap. 3 §	Regeringen eller den myndighet som regeringen bestämmer.
Regler rörande övrig trafik	Lag med bemyndigande att meddela föreskrifter om trafik, transporter och kommunikationer	Regeringen, eller den myndighet regeringen utsett, meddelar föreskrifter.

Bilaga 2 - Basala hygienrutiner och personalhygien

Basala hygienrutiner ska tillämpas överallt där vård och omsorg bedrivs (SOSFS 2015:10).

Syftet är att förhindra smitta:

- från patient till personal och från personal till patient (direkt kontaktsmitta),
- mellan patienter, via personalens händer och kläder (indirekt kontaktsmitta)

I situationer där det finns risk för överföring av smittämnen, iaktta följande:

Handtvätt

Tvätta händerna noga med tvål före och efter omvårdnad av brukare samt använd handdesinfektion.

Handskar

- Skyddshandskar ska användas, om händerna riskerar att komma i kontakt med kroppsvätskor under ett vård- eller omsorgsmoment. Händerna ska vara torra när handskarna sätts på. Skyddshandskar som används i vård och omsorg ska vara för engångsbruk och avsedda för ändamålet. De ska bytas mellan varje vård- eller omsorgsmoment.
- Använd alltid handskar av vinyl vid kontakt eller risk för kontakt med kroppsutsöndringar (kräkning, urin, avföring, blod eller sekret). Desinfektera händerna efter att handskar har använts. Kasta handskarna direkt efter användning.

Klädsel

- Arbetskläder får endast bäras i arbetet. Om arbetet bedrivs på flera platser, får de dock även bäras vid färd mellan dessa. Arbetsklädernas ärmar ska vara så korta att de slutar ovanför armbågen. Arbetskläderna ska bytas dagligen. Om de blir förorenade eller om det annars finns behov av det, ska de bytas så snart som möjligt.
- Om kläderna riskerar att komma i kontakt med kroppsvätskor eller annat biologiskt material under ett vård- eller omsorgsmoment, ska engångsförkläde i plast motsvarande skyddskläder användas utanpå arbetskläderna. Om skyddskläder används vid vård av eller omsorg om flera personer efter varandra, ska de bytas mellan varje person.
- Underarmar och händer ska hållas fria från armbandsur, smycken, bandage, förband, stödskenor eller motsvarande. Naglarna ska vara korta och fria från konstgjorda material.
- Kläderna ska tvättas i minst 60 grader och ska i möjligaste mån förvaras och tvättas på arbetsplatsen.

Smycken

- Ringar, armband och armbandsur ska inte användas i samband med vårdarbete. De samlar bakterier och förhindrar adekvat handhygien. De kan även skada patienten.

Hår

- Långt hår och skägg ska fästas upp då du arbetar i vården. Om du använder huvudduk ska den fästas upp och tvättas dagligen.

Övrigt

Undantag får göras från kraven i första stycket vid vård av patienter med misstänkt eller säkerställd ebolainfektion, om det är nödvändigt för att begränsa risken för överföring av smitta.

Bilaga 3 - Checklista för arbetet under en pandemi

Denna checklista utgör enbart ett komplement till annan beredskapsplanering. Följ riktlinjer och råd från ansvariga myndigheter.

Före

Förebyggande och under inledande beredskapsläge för pandemin:

Uppgift	Ansvarig
<input type="checkbox"/> Sätt ihop en grupp som kommer att arbeta med bland annat omvärldsbevakning, ta fram underlag för beslut och arbeta förebyggande.	
<input type="checkbox"/> Skapa rutiner för dokumentation av händelser och beslut samt dokumentera händelseförlopp och beslut.	
<input type="checkbox"/> Gå igenom de planer som finns övergripande för kommunens krisarbete och beredskapsrutinen för pandemi, se över om de behöver uppdateras.	
<input type="checkbox"/> Aktivera pandemirutinen	
<input type="checkbox"/> Använd Folkhälsomyndighetens kunskapsunderlag som stöd: <i>Pandemiberedskap Hur vi förbereder oss – ett kunskapsunderlag.</i>	
<input type="checkbox"/> Använd kriskommunikationsplanen och kommunens kanaler för att säkerställa snabb och korrekt förmedling av information till både myndigheter och allmänhet före, under och efter en pandemi.	
<input type="checkbox"/> Använd Folkhälsomyndighetens kunskapsunderlag som stöd: <i>Pandemiberedskap Hur vi kommunicerar – ett kunskapsunderlag.</i>	
<input type="checkbox"/> Kommunicera och informera internt och externt i tidigt skede.	
<input type="checkbox"/> Arbeta med verksamhetsplaneringen vid kris och ta hänsyn till personalbortfall vid en pandemi.	
<input type="checkbox"/> Identifiera de åtgärder som krävs för att kunna i största mån hantera påverkan på verksamheterna inom kommunen. Detta gäller framförallt före och under pandemin.	
<input type="checkbox"/> Samverka med berörda myndigheter, organisationen och andra aktörer.	
<input type="checkbox"/> Skapa rutiner för hantering av utbrott på särskilda boenden, äldreboenden och sjukhem.	

<input type="checkbox"/> Planera för hemsjukvård och hembesök inom vård och omsorg under en pandemi.	
<input type="checkbox"/> Planera för användningen av resurser (personal och material) och utveckla organisationen för att kunna hantera en pandemi vid t.ex. bortfall av personal eller en större vaccinationskampanj.	
<input type="checkbox"/> Planera för eventuell samverkan med frivilligorganisationer under en pandemi.	
<input type="checkbox"/> Upprätthåll rutiner för att säkerställa att personal är utbildad i t.ex. basala hygienrutiner och användandet av personlig skyddsutrustning.	
<input type="checkbox"/> Planera för ett ökat behov av tillgång till kringutrustning som kan behövas under en pandemi t.ex. skyddskläder, andningsskydd, engångsmasker och annan materialförsörjning m.m.	
<input type="checkbox"/> Etablera en process eller rutin för strukturerad och systematisk hantering av etiska frågeställningar vid en pandemi.	
<input type="checkbox"/> Arbeta utifrån kommunens övergripande Krisledningsplan.	
<input type="checkbox"/> Information om allmänhygieniska åtgärder	
<input type="checkbox"/> Rekvirera och lagerhåll antivirala läkemedel för utbrott inom vård och omsorg, exempelvis på särskilda boenden.	

Under pandemi

Uppgift	Ansvarig
<input type="checkbox"/> Tillkalla extra resurser, både personal och material, om behov uppstår.	
<input type="checkbox"/> Identifiera de åtgärder som krävs för att kunna i största mån hantera påverkan på verksamheterna inom kommunen. Detta gäller framförallt före och under pandemin.	
<input type="checkbox"/> Använd kriskommunikationsplanen och kommunens kanaler för att säkerställa snabb och korrekt förmedling av information till både myndigheter och allmänhet före, under och efter en pandemi.	
<input type="checkbox"/> Uppdatera och ge information till anställda och som varit på resa som kommer från länder med omfattande smittspridning.	

<input type="checkbox"/> Överväg icke-medicinska åtgärder t.ex. skolstängningar, begränsning av evenemang m.m.	
<input type="checkbox"/> Samla in information om hur vårdbehovet ser ut och belastningen på kommunal hälso- och sjukvård.	
<input type="checkbox"/> Anpassa resurser (personal och material) utifrån behov.	
<input type="checkbox"/> Upprätthåll övervakning av influensa, Upprätthåll övrig övervakning, exempelvis av utbrott och sjukfrånvaro, övervakning via journalsystem m.m.	
<input type="checkbox"/> Förbered för utbrott inom vård och omsorg, exempelvis på särskilda boenden, genom rekvisering och lagerhållning av antiviraler.	
<input type="checkbox"/> Ge information om allmänhygieniska åtgärder.	
<input type="checkbox"/> Upprätthåll rutin för att säkerställa att personal är utbildad i t.ex. användandet av personlig skyddsutrustning och basala hygienrutiner.	
<input type="checkbox"/> Samverka med berörda myndigheter, organisationen och andra aktörer.	
<input type="checkbox"/> Se över hur semester, ledigheter och möjlighet till studier beviljas och planeras.	

Efter

(pandemin är på väg att gå över)

Uppgift	Ansvarig
<input type="checkbox"/> Utvärdera hanteringen av pandemin, t.ex. kommunikationsarbetet m.m.	
<input type="checkbox"/> Uppdatera planer och rutiner m.m. utifrån lärdomar.	
<input type="checkbox"/> Använd kriskommunikationsplanen och kommunens kanaler för att säkerställa snabb och korrekt förmedling av information till både myndigheter och allmänhet före, under och efter en pandemi.	
<input type="checkbox"/> Samverka med berörda myndigheter, organisationen och andra aktörer i utvärderingen.	
<input type="checkbox"/> Planera för att återgå till normalt tillstånd för kommunal hälso- och sjukvård. Upprätthåll övervakning av influensa.	

<input type="checkbox"/> Utvärdera den totala hanteringen av pandemin.	
<input type="checkbox"/> Planera för ytterligare övervakningssystem inför en pandemi, via exempelvis journalsystem samt för utbrott och sjukfrånvaro på exempelvis förskolor, skolor och särskilda boenden.	